

Tastbaar, zichtbaar, leefbaar

Programma 2025 - 2028

september 2024



1. INLEIDING

Met Museum De Bastei heeft de stad Nijmegen iets bijzonders in handen. We geven met unieke verhalen invulling aan een eigentijds, interactief en inclusief museum over verleden, heden en toekomst van het Nijmeegse natuur-, water- en stadslandschap. Daarnaast bevorderen we klimaatadaptatief stadsleven met ons succesvolle steunpunt Steenbreek, voor én met inwoners, scholen, verenigingen, woningbouwcorporaties en bedrijven in Nijmegen.

Museum De Bastei heeft de beloften de afgelopen jaren meer dan waargemaakt. Het museum professionaliseert, ontwikkelt en innoveert om bij de tijd te blijven. Daarbij zijn we succesvol in samenwerking met diverse externe partners en het werven van cofinanciering en subsidies voor onze activiteiten. Het pas aangescherpte museumprofiel biedt groeikansen voor de toekomst, regionaal maar ook landelijk. We zetten in op groei naar een jaarlijks bezoekersaantal van 70.000 in 2030, waarbij het museum met een eigen, gelaagd en krachtig verhaal, een permanente plaats inneemt in het regionale en landelijke culturele veld.

Om een robuuste en toekomstbestendige organisatie te blijven is het van groot belang dat we blijven investeren om te groeien. Museum De Bastei is de gemeente Nijmegen zeer erkentelijk dat het in de periode 2023-2024 de kans kreeg om zich te ontwikkelen tot een volwassen museum, gebaseerd

op het scenario 'De Basis op Orde' uit het rapport 'Ontwikkelperspectief De Bastei' van onderzoeksgroep BMC. Dat proces ligt goed op schema met de opbouw van de organisatie, de financiën, een vernieuwd museumprofiel en een groeiend aantal bezoekers en scholieren.

De kern van Museum De Bastei bestaat uit archeologische vondsten en de grootste natuurhistorische collectie van Gelderland. Onze verhalen draaien om deze collecties. Daarom richten we in de periode 2025 - 2028 onze aandacht vooral op de collectie. De nog ontbrekende investering uit het basisscenario van BMC is daarbij onmisbaar.

Om de eigen inkomsten te verhogen zet Museum De Bastei in op een realistische groei van zijn bezoekersaantallen, onderwijs- en verhuuractiviteiten. Daarvoor maken we niet alleen prikkelende tijdelijke tentoonstellingen, maar verrijken en versterken we ook de vaste presentatie, het educatie- en activiteitenprogramma.

Deze ambities kennen echter een grote onzekerheid door externe factoren zoals verhoogde energie-, personeels- en huurkosten, alsmede de overdracht van het onderhoud van het museum pand aan de gemeente en de mogelijke verhoging van 9% naar 21% BTW.



nt
or
n de
n.

7
14
E E
uit van de 4e
de ston...ge stad
de 14e eeuw
...van e
...13er
ang in vigen
Kelder uit te

Het verleden tastbaar...

Het heden zichtbaar...

De toekomst leefbaar...

2. REBRANDING

In 2024 hebben we onze identiteit aangescherpt; onszelf de vraag gesteld waarom we doen wat we doen; onderzocht wat ons bestaansrecht is. Sindsdien profileren we ons als Museum De Bastei, museum aan de Waal. Een spannend, verbindend en inspirerend verhaal waar we jong en oud bij betrekken.

Missie

Museum De Bastei is de basis van waaruit we de wereld om ons heen zien. Op deze bijzondere plek aan de Waal vormen rivier, cultuurhistorie en natuur samen een uniek erfgoed van het rivierengebied. We maken dit **verleden tastbaar** via multi-zintuigelijke presentaties over natuurhistorie, bouwgeschiedenis en archeologie. We maken het **heden zichtbaar** met onze natuurcollectie en activiteiten. We maken de **toekomst leefbaar** als verbinder in natuur- en duurzaamheidseducatie. Zo inspireren we een breed publiek tot een rijkere verbinding met hun leefomgeving.

Visie

Museum De Bastei staat voor een samenleving waarin de mens bewust en actief samenleeft met de wereld om zich heen.



Merkwaarden

Museum De Bastei vertelt het verhaal over het leven in, om en aan de rivier aan de hand van drie thema's: Nijmeegse cultuurhistorie, rivier de Waal en de regionale natuur. Aan de hand van de merkwaarden **spannend, inspirerend, en verbindend** geven we dit verhaal vorm.

Zo lopen de bezoekers door het spannende ondergrondse verleden van Nijmegen met verborgen gangen en trappen, waarbij ze eindigen met uitzicht over de rivier bovenop het verdedigingswerk. Bezoekers komen in het museum oog in oog met de andere bewoners met wie we deze plek aan de Waal delen. Via onze educatieve activiteiten inspireren we leerlingen en inwoners om zich actief in te zetten voor hun leefomgeving. Zo verbinden we verleden, heden en toekomst.

We betrekken de verschillende bewoners van de stad met aandacht voor diversiteit, inclusie en gelijkwaardigheid (DIG). De focus van DIG ligt op zowel Publiek, Personeel, Partners als Programmering.



3

3. FINANCIËN

Sinds 2023 werkt Museum De Bastei met een versterkte organisatie en heeft het zijn bedrijfsmatige processen en procedures tegen het licht gehouden. De accountant heeft de organisatie doorgelicht op financiële en bedrijfsmatige processen. Naast een goedkeurende verklaring zijn enkele procesmatige aanbevelingen gedaan, deze zal Museum De Bastei de komende jaren uitwerken.

Museum De Bastei ontvangt een structurele subsidie van de gemeente Nijmegen van circa €1M op jaarbasis voor de huur, energie en andere vaste lasten, museale- en NME-activiteiten. Andere structurele inkomsten voor Museum De Bastei komen met name vanuit de bezoeken aan het museum: entree, activiteiten en winkel. Na een dip in de 'coronajaren' trok Museum De Bastei in 2023 een recordaantal van meer dan 55.000 bezoekers. We streven naar een geleidelijke groei van ca. 2.500 bezoekers per jaar. De overige inkomsten komen uit verhuur, winkel, activiteiten en museumkaartverkoop.

Enmalige inkomsten komen veelal uit tijdelijke projecten zoals bijdragen voor wisseltentoonstellingen en uitbreidingen van de permanente expositie, alsook Operatie Steenbreek en Eco Schools via NME. We streven naar een 50/50 verhouding subsidie/eigen inkomsten, zie tabel 1.

De drie grootste uitgaveposten zijn huisvestingskosten (ca. €400k), museale- en projectkosten (ca. €700k) en personeel (ca. €1M), zie tabel 2.

Development

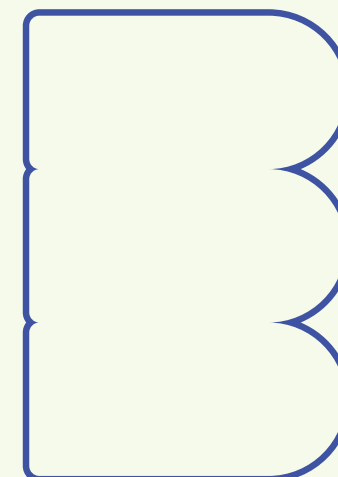
Met een nieuwe collega zetten we de komende jaren in op het versterken en verder uitbouwen van onze relaties met diverse partners, waaronder publieke en private fondsen, overheden en het bedrijfsleven. Deze partners zijn van belang voor de (financiële) continuïteit waarmee we onze ambitieuze projecten voor de komende jaren kunnen realiseren en versterken bovendien ons maatschappelijke draagvlak. We zoeken naar samenwerkingen die passen bij onze missie en visie, en houden daarin rekening met het belang van wederzijdse meerwaarde om duurzame relaties aan te kunnen gaan.

Financiën	2020 (x1000 €)	2023 (x1000€)
Subsidie	675	1060
Projecten	180	500
Entree	120	275
Overigen	450 (incl. 200 coronasteun)	240

tabel 1. Inkomsten per jaar.

Personeel	2020 (fte)	2023 (fte)
Vast	7	12
Tijdelijk	3	4
Gedetacheerd	4,5	4
Vrijwilligers	70	60

tabel 2. Personeelsformatie per jaar.



Ook onder particulieren streven we ernaar ons draagvlak te vergroten. Het Vriendenprogramma, dat we het afgelopen jaar stevig hebben neergezet, heeft de betrokkenheid onder de bestaande groep vergroot. Nu dit programma goed staat, richten we ons op het uitbreiden van deze achterban. Daarnaast starten we met nalatenschapswerving. Op deze manier geven we op uiteenlopende wijze invulling aan ons cultureel ondernemerschap.

Commerciële verhuur

Museum De Bastei beschikt over een unieke en inspirerende locatie, die niet alleen interessant is voor ons reguliere publiek, maar ook voor diverse andere groepen. Met ons amfitheater, atelier en de horeca met prachtig uitzicht bieden we mogelijkheden voor verschillende doeleinden, zoals vergaderingen, presentaties, evenementen en lunches.

In de komende jaren willen we onze locatie nog beter benutten door meer bekendheid te geven aan onze verhuurmogelijkheden en aantrekkelijke arrangementen aan te bieden. Hiervoor gaan we samenwerkingen aan met partnerorganisaties zoals Gilde Nijmegen, Nijmegen Outdoor, de cruisebootrederijen die in Nijmegen aanmeren en toerismeplatforms als IntoNijmegen en Toerisme VAN. Hiermee willen we een groter publiek bereiken en meer verhuur- en arrangementmogelijkheden bieden op onze buitengewone locatie.

Toekomst | 2028

- Stijging van 2.500 bezoekers per jaar
- Stijging gemiddelde bijdrage entreprijs per bezoeker naar €6 (2023: €5)
- Stijging winkelomzet naar €60.000 (2023: €30.000)
- Stijging inkomsten uit activiteiten naar €25.000 (2023: €12.500)
- Stijging verhuur ruimtes naar €15.000 (2023: €5.000)
- Nieuwe initiatieven in samenwerking





4. PROGRAMMA

Depot en Collectie

Met meer dan 100.000 objecten is de collectie van Museum De Bastei uitgegroeid tot een ware 'schatkamer van de Gelderse biodiversiteit'. Deze omvangrijke natuurhistorische collectie (de grootste van Gelderland!) bestaat uit een grote variëteit aan objecten: van geprepareerde flora en fauna tot geologisch gesteente en fossielen.

De collectie is de kern van het museum. We zetten deze in voor exposities, educatieve programma's, studies door Nijmeegse natuurwerkgroepen en (inter)nationaal wetenschappelijk onderzoek. Om de collectie voor deze activiteiten te tonen, is het beheer en behoud van de collectie van groot belang. Ook het basisscenario van BMC kent hoge prioriteit toe aan een nieuw depot en een uitbreiding van het collectiepersoneel. Dat zijn zaken waar Museum De Bastei de komende beleidsperiode mee aan de slag gaat.

Kennisoverdracht, toegankelijkheid en zichtbaarheid

De afdeling verwerft en borgt kennis en deelt deze kennis met een groot, divers publiek. Met als doel de toegankelijkheid en zichtbaarheid van de collectie te vergroten.

In de collectie van Museum De Bastei werken veel vrijwilligers met specialistische kennis. Sommige op leeftijd zijnde vrijwilligers moeten soms noodgedwongen stoppen met hun werkzaamheden. Opgebouwde kennis en kunde gaat hierbij verloren. De Erfgoedstartersregeling van het Mondriaan Fonds maakte een tijdelijke aanstelling van twee collectiemedewerkers mogelijk. Nu is het tijd voor een vaste aanstelling. Zo borgen we de noodzakelijke kennisoverdracht om daarmee de kwaliteit en continuïteit van het collectiewerk te bevorderen.

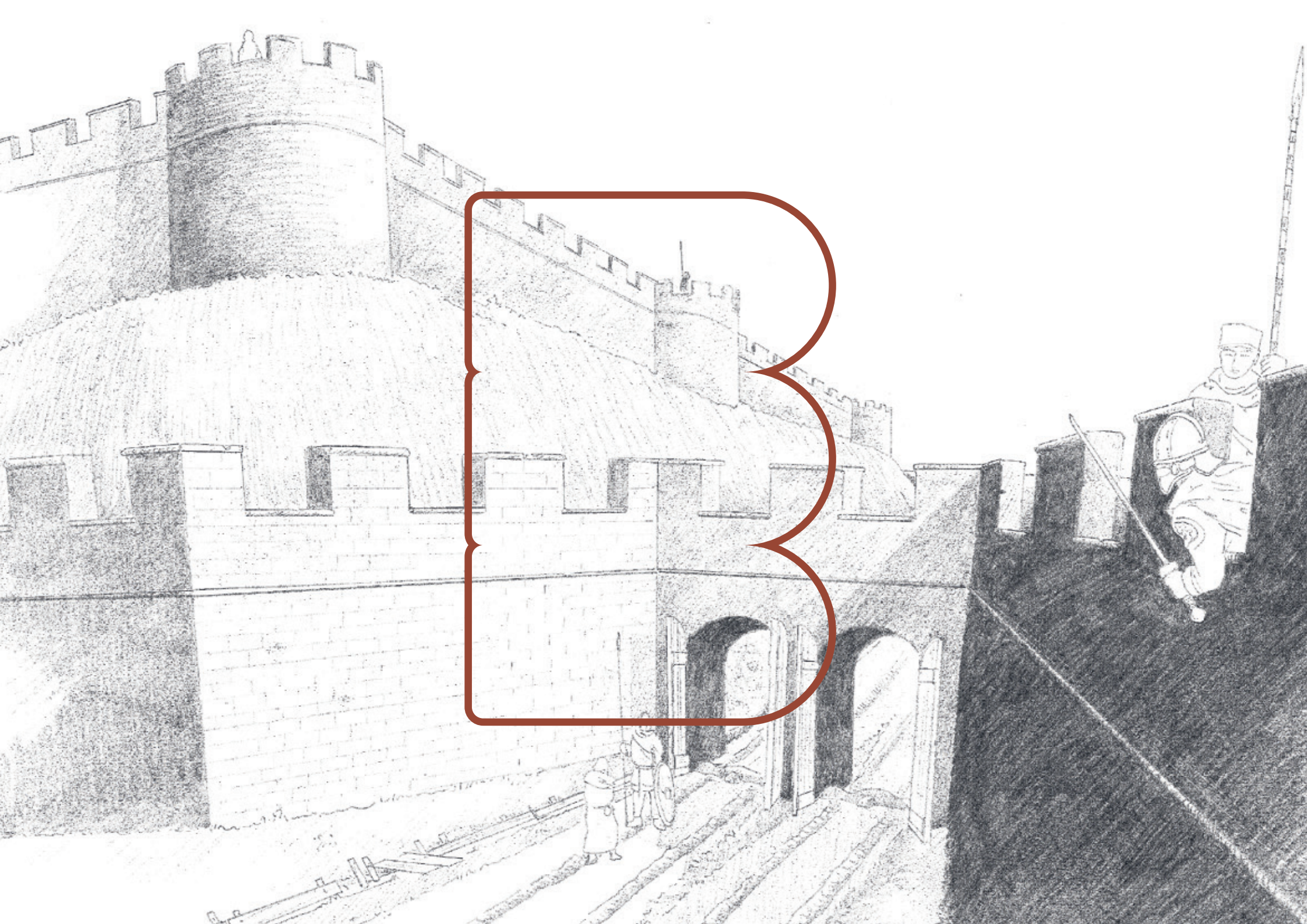


alleen noodzakelijk om de collectie en het personeel te beschermen, maar ook voor behoud van onze museale status en het gebruik van de museumkaart. We verheugen ons daarom dat we per 1 januari 2025 naar een mooie plek kunnen verhuizen in het voormalige Canisiuscollege in Nijmegen. Dat biedt goede samenwerkingskansen met andere organisaties in dit gebouw, zoals de bibliotheek. Verder ligt het collectiegebouw van het Valkhof Museum letterlijk om de hoek (Museum Kam), zodat daarmee kennisuitwisseling plaats kan vinden. Hoewel de huurkosten stijgen, verbeteren de bewaaromstandigheden aanzienlijk. Dit komt de toegankelijkheid voor o.a. schoolklassen en onderzoekers ten goede. Zo kunnen we een divers publiek laagdrempelig in aanraking laten komen met onze collectie.

De afgelopen periode is gewerkt om de zichtbaarheid van onze unieke collectie te vergroten en dat doen we ook de komende jaren. Iedere geïnteresseerde moet de mogelijkheid krijgen om op zijn of haar manier de collectie te ontdekken. Nijmegen en omgeving kent een unieke biodiversiteit, kennis hierover ligt opgeslagen in onze collectie en databases. We gaan deze kennis delen via GBIF, een internationaal platform met als doel iedereen, wereldwijd, toegang te geven tot gegevens over alle soorten leven op aarde. Hierdoor maken we regionale 'biodiversiteitsdata' toegankelijk voor (inter)nationale onderzoekers. Via CollectieGelderland en het ondersteunen van de publieksprogrammering van Museum De Bastei zoals het Weekend van de Wetenschap, bereiken we andere geïnteresseerden.

Toekomst | 2028

- conservatoren paleo/flora/archeologie
- collectiebeheerder
- nieuw depot (verhoging van de huur tot ca. €50.000)



Vaste presentatie en tentoonstellingen

Museum De Bastei is een eigentijds museum op een unieke, historische locatie. Het is de basis van waaruit we de wereld om ons heen zien. Op deze bijzondere plek vormen rivier, cultuurhistorie en natuur een uniek erfgoed van het rivierengebied. Museum De Bastei inspireert met museale verhalen en interactieve exposities door mensen te laten beleven. Wanneer het verleden tot je verbeelding spreekt, opent dat je blik op de toekomst.

Vaste presentatie

In ons nieuwe museumprofiel speelt de Waal nadrukkelijk de hoofdrol. In 2023 is daarom een zaal heringericht als Waalzaal waar de rivier in al zijn facetten aan bod komt. Het programmatische drieluik wordt op deze manier benadrukt: het rode verhaal over het (bouw)historisch erfgoed op deze plek door de eeuwen heen; het groene verhaal over de natuur in de regio en het blauwe verhaal over de Waal. Museum De Bastei inspireert op een innovatieve en creatieve manier met moderne museale presentatietechnieken. Hiervoor is het nodig de vaste presentatie regelmatig te vernieuwen. Deze vernieuwingen koppelen we aan ons hernieuwde profiel om Museum De Bastei nog inzichtelijker, meeslepender en interessanter te maken voor bezoekers.

Zichtbaar (Romeins) verleden

Een belangrijk onderdeel in Museum De Bastei zijn de archeologische bouwrestanten. Middels digitale toepassingen laten we bezoekers zien en beleven waar deze muren in het verleden onderdeel van waren. De zichtbare delen van de Romeinse muur krijgen een betere duiding en we visualiseren de loop van de muur en toegangspoort naar de stad. Door ons Romeins erfgoed in de schijnwerpers te zetten dragen we nadrukkelijker bij aan de beleving van UNESCO Werelderfgoed: De Limes. Daarnaast keert ook het verdedigingswerk de bastei op een andere manier terug in onze presentatie: met een prachtig schilderij van Jan van Goyen. Dit zicht laat bezoekers het verleden van de stad zien vanuit het perspectief van iemand die de historische bastei met eigen ogen heeft aanschouwd.





Tijdelijke Tentoonstellingen

In de periode 2025-2028 maakt Museum De Bastei tijdelijke tentoonstellingen met een looptijd van circa 9 maanden. De onderwerpen van deze tentoonstellingen verbinden we altijd aan een of meerdere van onze thema's:

- 2024** De Waal Over: de oversteekgeschiedenis van Nijmegen. Hoe staken de mensen in de loop der eeuwen de snelstromende watermassa van de Waal over?
- 2025** Romeinen aan de Waal: het verhaal van de Romeinse invloed aan de Waal
Samenwerking met Rijksmuseum van Oudheden, Valkhof Museum en Radboud Universiteit
- 2026** De weg van plastic: De vervuiling door plastic in de rivier als onderdeel van het project De Rijn Verbindt met o.a. Rijkswaterstaat en Natuurmuseum Benrath.
- 2026** Oertijd in De Bastei: Hoe zag Nijmegen er uit tijdens de ijstijd?
Samenwerking met Museum het Pakhuis
- 2027** Nijmegen in de tachtigjarige oorlog: Wat was de positie van Nijmegen, tegen wie moest het zich verdedigen? En wat was het verschil met Holland?
- 2028** Vette Shit: Wat is poep? Wat is de kringloop van nutriënten en hoe verhoudt ons rioolsysteem zich ten opzichte van deze kringloop? Welke lessen kunnen we hieruit halen voor de toekomst?
- 2028** Alles uit de kast: de natuurhistorische collectie van De Bastei is de grootste van Gelderland, in deze tentoonstelling halen we 'alles' uit de kast.

Publieksactiviteiten

Om zowel nieuwe bezoekers als herhaalbezoek te werven ontwikkelt Museum De Bastei een breed palet aan activiteiten voor verschillende doelgroepen. Zo bieden we doorlopende, zelfstandige activiteiten aan, om bezoekers actief te betrekken, zoals speurtochten voor kinderen. In de vakanties zijn er workshops en lezingen voor onze nieuwsgierige bezoekers. Daarnaast verrijken we ons aanbod door speciale activiteiten bij de tijdelijke tentoonstelling, zoals een boottocht bij De Waal Over. En in het reguliere programma staan maandelijkse lezingen in het Basteicafé en inlooprondleidingen.





We initiëren verbindingen, onderhouden contacten en bouwen samenwerkingen uit met andere (culturele) partijen. Zo vertonen we films voor GoShort en InScience, houden workshops voor kinderen bij het Toen- en Lymborchfestival en bieden passende activiteiten aan bij landelijke dagen als de Archeologiedagen en monumentendagen.

Veiligheid

Komend jaar zal de nieuw aangestelde medewerker preventie een RI&E uitvoeren met het oog op veiligheid voor personen en collectie. Met name voor bruiklenen van objecten (in het bijzonder die van het Rijksmuseum van Oudheden in 2025) vergt dit een investering in bewakingscamera's en andere signalering.

Toekomst | 2028

- Audiovisuele intro van het museumverhaal in het entreegebouw (gratis toegankelijk)
- Visualisatie Romeinse muur en poort (binnen het museum en aansluiten bij buiten)
- 'Tijkijkers' die de archeologie met AR tot leven brengen
- Opwaardering zalen 'Oergrond' en 'Schatkamer'
- Toekomstbeeld Nijmegen 2075 met nadruk op groen
- Vernieuwende tijdelijke tentoonstellingen met partners
- Spannende, inspirerende en verbindende activiteiten
- Camera's en andere signalering t.b.v. veiligheid

Educatie

Onze veld- en museumlessen activeren leerlingen in hun hart, hoofd en handen. Alle programma's sluiten aan op domeinen en thema's binnen het leergebied van de scholen. Door aandacht voor het verleden krijgen de leerlingen inzicht in hedendaagse situaties en een beter zicht op wat er nodig is voor de toekomst. We geven hen hiermee een goed beeld over ons cultuur- en rivierenlandschap en een respectvolle houding ten opzichte van het leven in, om en met de Waal.

Ons onderwijsaanbod is aanvullend aan de lessen op school. Het ondersteunt de docent en is makkelijk inpasbaar in het curriculum. We sluiten zoveel mogelijk aan op actualiteiten en op door het onderwijs gevraagde vaardigheden. We werken met echte materialen en nodigen de klas uit in een omgeving die de cultuur en/of natuur van dit stukje Nijmegen uitademt. Zo krijgen leerlingen een verrijkende en verdiepende ervaring.

De doelgroepen voor deze programma's zijn het basis-, voortgezet onderwijs en het MBO. We breiden ons gevarieerd en onderscheidend aanbod uit naar alle jaarlagen en onze scope naar het speciaal onderwijs, het HBO en het WO. We gaan ons aanbod ook breder kenbaar aan de doelgroep maken, door bijvoorbeeld het organiseren van juffen & meesterdagen.

Educatieruimte

Het 'leslokaal' in De Bastei heeft de nodige aanpassingen, zodat we makkelijker op de verschillende groepen en thema's kunnen inspelen. We maken een inspirerende omgeving met voldoende lesmateriaal, multifunctioneel meubilair en hands-on objecten voor een directe kennismaking. Door een nieuwe creatieve ruimte en vernieuwende





educatieprogramma's met zowel een natuur- als historische inhoud bereiken we meer scholen. Ons doel is dat elke leerling in Nijmegen minstens eenmaal in zijn schoolcarrière De Bastei heeft bezocht.

Leskisten

Museum De Bastei vernieuwt zijn leskisten die een welkome aanvulling vormen voor het onderwijs. Het is namelijk niet voor alle klassen mogelijk om met hun leerlingen op excursie te gaan. Met de vernieuwde leskisten speelt De Bastei in op de huidige thematiek die scholen in de lessen behandelen. De huur voor de leskisten bekostigt het onderhoud en voortdurende vernieuwing.

Toekomst | 2028

- Marketing onderwijsaanbod
- Aanpassing educatielokaal in De Bastei
- Samenwerking Valkhof Museum museumdocenten
- Uitbreiding samenwerking erfgoededucatie Nijmegen
- Uitbreiding naar hoger onderwijs en volwassenen
- Vernieuwing leskisten



Groene Projecten

Door groene activiteiten Natuur- en Milieueducatie (NME) en Operatie Steenbreek Nijmegen draagt De Bastei actief bij aan een klimaatadaptief Nijmegen: we maken mensen bewust van hun leefomgeving en de rol die ze zelf hierin spelen. Dit doen we door vraag uit het onderwijs te verbinden met aanbod, en door educatieve- en participatieactiviteiten te organiseren voor inwoners ten behoeve van een groene en klimaatbestendige stad.

Samenvoegen NME en Steenbreek

In de nieuwe periode schuift De Bastei NME en Steenbreek ineen naar NDE (Natuur en Duurzaamheids-Educatie) met een nog te bepalen toegankelijke, prikkelende naam. Het motto van de Klimaatadaptatie Strategie van gemeente Nijmegen is 'Samen voorbereid op het weer van de toekomst'. In deze bredere vorm sluit De Bastei aan op de hierin benoemde doelen. Ons hoofddoel is het bevorderen van bewustwording ten aanzien van een gezonde, groene, biodiverse leefomgeving en het inspireren en stimuleren tot duurzaam handelen (water, energie, vergroening) door jong en oud.

NDE brengt iedereen in verbinding met de wereld om zich heen door natuur-, duurzaamheid- en milieuactiviteiten en advies omtrent duurzaamheid in binnen- en buitenruimte. Er is nog relatief weinig aanbod voor de onderwerpen 'klimaatadaptatie' en 'duurzaamheid'. Daarom zal NDE de ontwikkeling van educatieve materialen en activiteiten voor deze thema's stimuleren. Denk aan wijksafari's, leskisten, klimaatshow, watertafel, tuin- en ontwerp workshops en maatwerkprojecten, zoals 'de klimaatbestendige stad'.

Museum De Bastei speelt met Steenbreek een belangrijke rol in het inspireren en stimuleren van inwoners bij het duurzaam vergroenen van de stad. Onder het motto 'stenen eruit, groen erin!' werden

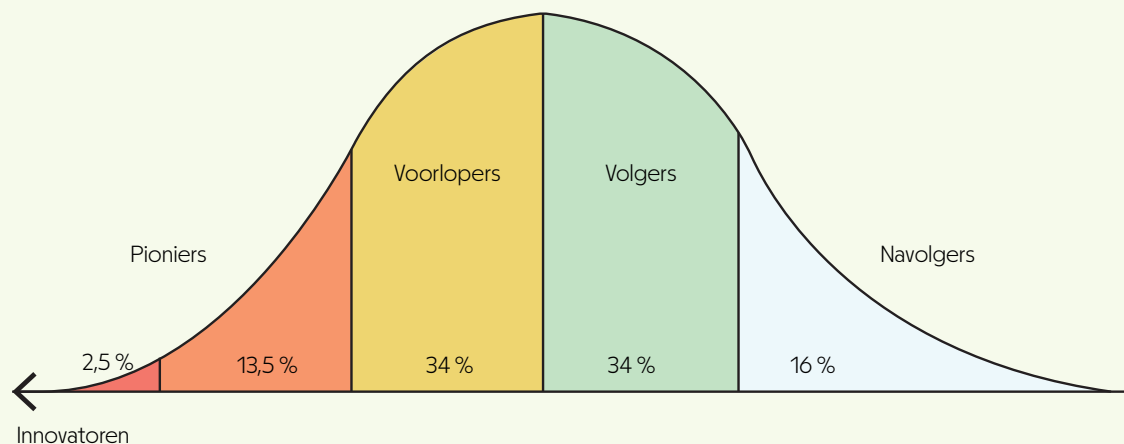


vanaf 2018 vele Nijmeegse tuinen vergroend. Met de nieuwe slagzin 'samen voor meer groen!' focust NDE op het op gang krijgen van het klimaatbewustzijn: duurzaamheid, biodiversiteit, water, energie en vergroening. Hierbij richt het zich op drie groepen inwoners en groene organisaties:

Pioniers zijn al zelf bezig duurzaamheid in de praktijk te brengen en bereid andere mensen hierbij te helpen.

Voorlopers willen graag aan de slag, maar hebben nog niet voldoende kennis en/of kunde en/of materialen om te starten.

Volgers zijn terughoudend omdat ze de voordelen niet kennen, niet weten hoe, niet beschikken over materialen. Wel bereid te luisteren naar wat het eventueel voor hen zou kunnen betekenen.



Om deze doelgroepen goed te bereiken volgen we de lijn van het Strategisch Communicatieplan Klimaatadaptatie van Gemeente Nijmegen. Klimaatadaptatie bereiken we door mensen te inspireren en in staat te stellen om zelf duurzaam aan de slag te gaan. We focussen daarbij op de volgende drie punten:

- I. Verdieping: achtergrond bieden waarom duurzaam vergroenen van de stad belangrijk is en wat je er als bewoner zelf aan hebt door on- en offline informatievoorziening en het organiseren van sessies over klimaatadaptatie;



- II. Eigenaarschap: contact houden met relevante groepen en partijen binnen de stad en eventueel stimuleren, faciliteren en ondersteunen van acties uit de samenleving, evenals het opbouwen en versterken van een netwerk van groene organisaties en initiatieven.
- III. Integraliteit: het stadsbreed en wijkgericht organiseren van diverse acties gericht op het in beweging brengen van bewoners.

Samenwerking met Lentekracht

Deze NDE-aanpak voor inwoners organiseert De Bastei in nauwe samenwerking met Lentekracht. Gezamenlijk bezitten wij de expertise op het vlak van (natuur) educatie en communicatie, en op het gebied van participatie en actiematig werken rondom het thema duurzaamheid. En beiden hebben we een groot (groen) netwerk opgebouwd.

Toekomst | 2028

- Verbinder tussen scholen, bewoners en groene/ duurzame organisaties met educatief aanbod op het gebied van natuur en duurzaamheid.
- Inspirator en adviseur voor scholen, bewoners en groene/ duurzame organisaties over natuur en duurzaamheid in de stad.





Samenwerking

Museum De Bastei heeft een waaier aan tijdelijke en langdurige samenwerkingen, in en rondom Nijmegen, maar ook landelijk en internationaal.

Lokaal

Voor educatie werkt Museum De Bastei vooral met lokale partijen samen, zoals Cultuur en School Nijmegen en het Gebroeders van Lymborghhuis en kasteel Doornenburg voor het primair onderwijs. Met partijen uit het CPRN werken we samen met erfgoededucatie en natuuronderwijs met NME. Met het Valkhof Museum gaan we samenwerken in de bemensing en afstemming van ieders museumlessen. Ook werken we met basis- en middelbare scholen en opleidingen (MBO, HAN) samen bij het verzorgen van lesprogramma's, het verzorgen van stages en opdrachten. Op marketinggebied werken we samen in het Valkhofkwartier, een zomeroffensief met de culturele partners in het Rijk van Nijmegen, aanbod via into Nijmegen en TVAN. Verder neemt De Bastei deel in verschillende festivals, zoals de Nacht van de Kunst, Toen, Go Short en In Science.

Landelijk

Landelijk werken we samen met de Museumvereniging, Vereniging van Science Centra, de Stichting Nederlandse Natuurhistorische Collecties en Erfgoed Gelderland, waarbij we kennis uitwisselen en opdoen op collectie-, educatief, financieel, development en marketinggebied. Ook participeert Museum De Bastei in gezamenlijk opgezette onderzoeksprogramma's en tentoonstellingen van deze organisaties.



Internationaal

Internationaal werken we samen in de Groen Blauwe Rijn Alliantie, waarbinnen we in 2023 een nieuw Nederlands-Duits project 'De Rijn Verbindt' zijn gestart. Hierin verzorgt De Bastei lezingen omtrent biodiverse dijken, rivierbossen en een visvriendelijkere rivier; informatie over trekvis en otters in de permanente tentoonstelling en een reizende tentoonstelling over plastic. Een ander internationaal project is het EU-project Distributed System of Scientific Collections, waarbij natuurhistorische collecties in kaart worden gebracht en verbonden.

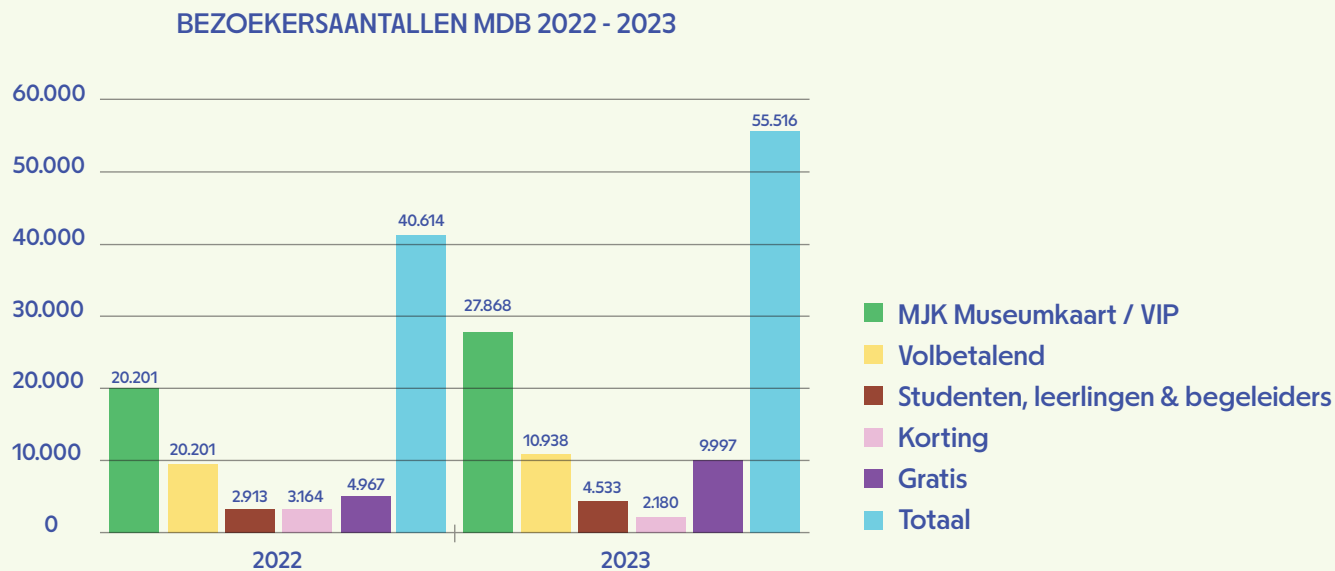
Toekomst | 2028

- Opstarten langdurige samenwerking met de Radboud Universiteit
- Delen back-office met andere culturele partners in Nijmegen
- Tentoonstellingen i.s.m. de partners van De Rijn Verbindt
- Tentoonstelling i.s.m. de partners in de SNNC
- Tentoonstelling samen met Rijksmuseum van Oudheden/ Valkhof Museum/Radboud Universiteit.



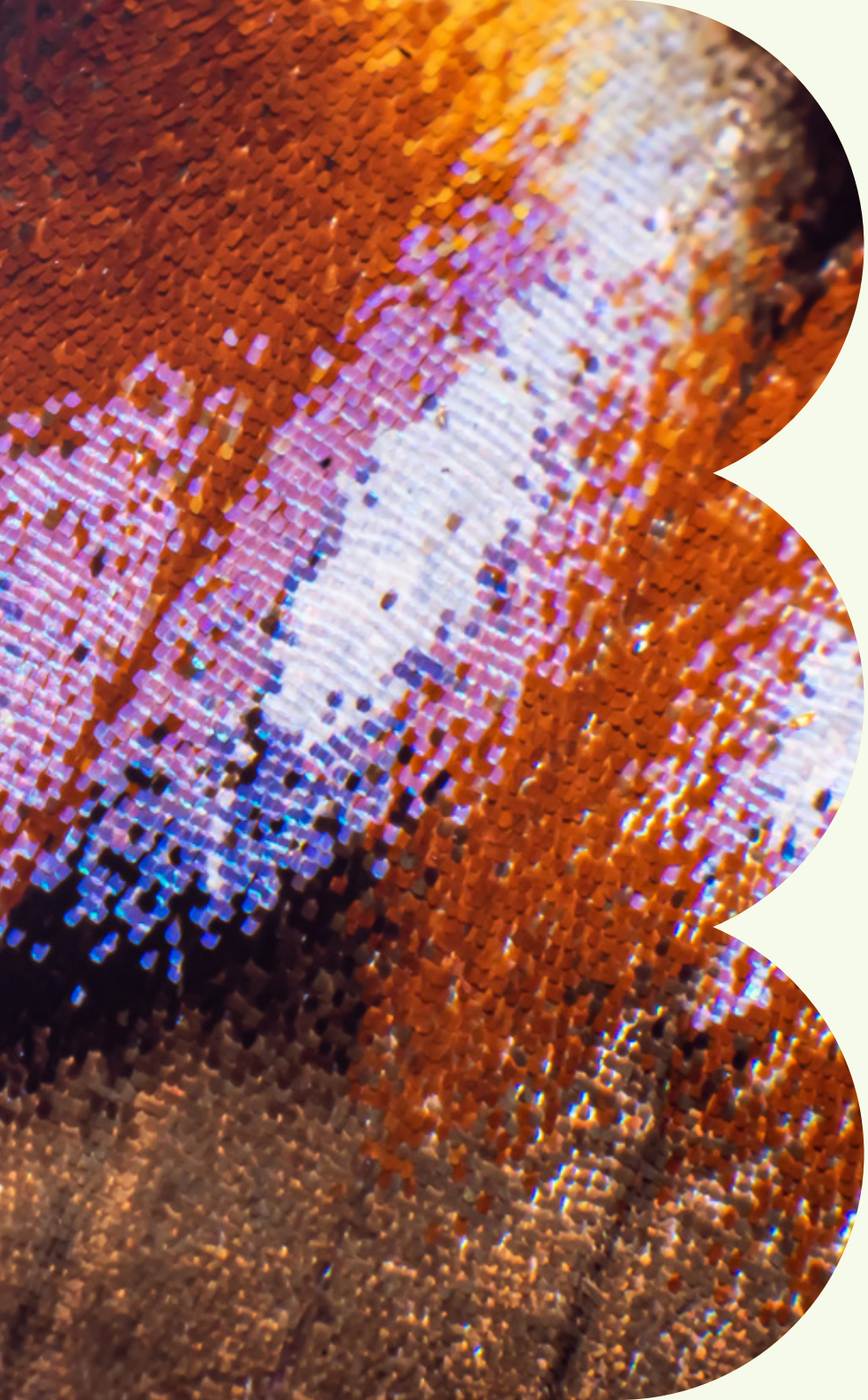
Marketing

In 2023 verwelkomde Museum De Bastei ruim 55.000 bezoekers, zie figuur 1. Om door te groeien naar 70.000 bezoekers in 2030 versterken we onze marketing. Het doel van marketing en communicatie voor museum De Bastei is om regionale en landelijke bekendheid van het museum, tentoonstellingen en (educatieve) activiteiten te creëren; (herhaal)bezoek voor het museum en deelname aan activiteiten te genereren en duurzaam te verbinden met bezoekers en bewoners. Met deze drie hoofdtaken: bekendheid, bezoek en binding richt marketing zich op publiek.



figuur 1. Bezoekersaantallen Museum De Bastei 2022 - 2023





Om de marketingdoelen te bereiken hebben we vier strategieën geformuleerd die de komende jaren leidend zijn:

1. Museum De Bastei uitbouwen tot een herkenbaar museaal merk

We hebben helder en scherp waar we voor staan, waar we ons in onderscheiden en voor welke missie we ons publiek willen enthousiasmeren. Dit vertalen we naar een duidelijk museumverhaal. We zorgen ervoor dat alle promotie- en communicatie uitingen off- en online een 360 graden beleving van Museum De Bastei vormen.

Cultuursector Merkenonderzoek	Sterkste musea in Gelderland
2019	Niet opgenomen in lijst.
2021	20
2023	18
2024	17

tabel 3. Merkenonderzoek

Hendrik Beerda.

2. Marketing werkzaamheden organisatorisch verstevigen

Inzicht, overzicht en duidelijke richting bepalen staan hierin centraal. Wanneer hier structuur en routine in komt, komt er ruimte voor ontwikkeling en vernieuwing.

3. Stappen zetten op gebied van digitalisering

De komende jaren gaan we op realistische wijze de eerste stappen zetten op gebied van digitalisering. Gezien de beperkte capaciteit wordt de digitaliseringsslag gefaseerd ingezet.

4. Publieksoontwikkeling

Museum De Bastei is er voor een breed publiek. Dit is een belangrijke pijler van onze marketing. We richten ons op een divers publiek en streven ernaar dat alle bezoekers zich veilig en gerespecteerd voelen.

Doelgroepen

Museum de Bastei is er voor een breed publiek: mensen uit Nijmegen en daarbuiten, jong en oud, rijk en arm, met en zonder beperking, uit alle wijken, van allerlei culturen: iedereen is welkom in ons museum. We definiëren wel een aantal doelgroepen voor gerichte marketing:

1. Families met jonge kinderen

Deze groep zoekt een ontspannen invulling van hun kwaliteitsmomenten met het gezin (papa en/of mama, [oppas]oma en/of opa). Ze willen niet (te) ver reizen voor een cultureel uitje. Het programma moet gemakkelijk te plannen en behapbaar zijn, met een educatieve ondertoon.

2. Bewuste cultuurzoekers

Deze bezoekers hebben een voorkeur voor geschiedenis, met aandacht voor natuur. Ze hebben veel vrije tijd, fietsen en wandelen graag. Ze zoeken een dagje uit met een educatief tintje. Ze combineren een stadsbezoek met een museumbezoek en zijn niet statusgevoelig: ook kleine tot middelgrote musea vinden zij interessant. Ze willen verrast worden en zoeken naar authenticiteit.

3. Onderwijs PO, VO (MBO, HBO, WO)

Met onze educatie richten we ons voornamelijk op primair en voortgezet onderwijs in Nijmegen en omgeving. Voor ontwikkeling en extra activiteiten werken we graag samen met MBO (ROC/Yuverta), HBO (HAN) en WO (Radboud Universiteit). Hiervan lopen studenten van verschillende opleidingen stage of voeren opdrachten uit voor, met en in Museum De Bastei.





We willen ook mensen die doorgaans niet naar het museum (kunnen) gaan, betrekken bij ons museumverhaal. Zo bieden we maandelijkse gratis toegangsdagen. Dit maken we kenbaar via kanalen die ervaring hebben met bewoners van Nijmegen met een klein budget zoals de stichtingen Vincentius, Quiet en Leergeld. Verder werken we samen met Bureau Wijland aan participatie bij de inburgering van statushouders om hen een beeld te bieden van de historie en natuur in het Rijk van Nijmegen. In 2025 starten we een samenwerking met Club Goud om in en met verzorgingstehuizen een speciaal programma te organiseren.

Naast een lokale rol van en voor Nijmegenaren groeit Museum De Bastei naar een regionale speler van betekenis. Gezien de landelijke uniciteit van ons museaal aanbod zien we op termijn ook potentie om uit te groeien tot een nationaal bereik. Een landelijk bereik van Museum De Bastei is verbonden aan een sterke regiopromotie. We zijn daarin een onmisbare speler die toeristen naar de regio weet te halen.

Toekomst | 2028

- Museum De Bastei uitbouwen tot sterk museaal merk
- Marketing werkzaamheden organisatorisch verstevigen
- Samenwerkingsnetwerken versterken
- Stappen zetten op gebied van digitalisering
- Publieksontwikkeling- en binding
- Ontwikkeling en implementatie nieuwe huisstijl



5. MUSEUMNORM EN CODES

Als lid van de Museumvereniging houdt Museum De Bastei zich aan museumnorm opgesteld door de Museumvereniging, zie figuur 2. Naast de beschreven verantwoordelijkheden volgen we de volgende codes:

- Museumdefinitie: midden in de samenleving staan en het publiek bewust maken van de historische- en natuurlijke waarden van de regio Nijmegen.
- De ethische code en LAMO: voornamelijk collectieverwerving en -afstoting. Het collectiebeleidsplan beschrijft de procedures die De Bastei hiervoor hanteert.
- Code Cultural Governance: de statuten en reglementen zijn in 2023 herzien om de verandering aan regelgeving te implementeren. Daarnaast heeft Museum De Bastei een onafhankelijke externe vertrouwenspersoon, die zowel het personeel als de directie bijstaat om een veilige en gezonde werksfeer te creëren.
- De Fair Practice Code (gelijk aan Fair Pay Code): Museum De Bastei volgt de loonsverhoging van bijna 20% over 2023 en 2024 om zijn werknemers te compenseren voor inflatie. Daarnaast investeert het museum in secundaire arbeidsvoorwaarden (zoals telefoonkosten, reiskosten, thuiswerkkosten, scholingskosten, etc.). We overwegen de overstap naar de museumcao om onze medewerkers een betere aansluiting bij hun werkzaamheden te bieden.
- Code Diversiteit & Inclusie: actievare inzet; bezoekers of nieuwe medewerkers met een andere achtergrond of beperking komen niet vanzelf.

Uitgangspunten	Pijlers	17 normen
Museumdefinitie Ethische Code en LAMO	Bedrijfsvoering	1 Ethische Code voor Musea 2 Not-for-profit beginsel 3 Beleidsplan 4 Financiële verantwoording 5 Goed bestuur 6 Veiligheidszorg 7 Personeels- en vrijwilligersbeleid
Governance Code Cultuur Fair Practice Code	Collectie	8 Collectieplan 9 Verantwoord afstoten 10 Herkomstonderzoek 11 Collectieregistratie en informatieplan 12 Continuïteit in behoud 13 Onderzoek
Code Diversiteit & Inclusie	Publiek	14 Inclusie & toegankelijkheid 15 Openstelling 16 Presentatiebeleid 17 Educatiebeleid

Figuur 2. Bron: Museumvereniging.



Museum De Bastei: midden in Nijmegen

